

Site unique - Lieux multiples - De Beghin Say au Hangar à bananes.

ENSA Nantes | 14 Janvier 2010 | UE 71 Architecture et scénologie urbaine.

Schémas d'explication 1/20 000.

Volonté majeure.



Créer un axe piéton longitudinal surélevé, doté de rampes perpendiculaires qui desservent au sud un grand parc en bord de Loire, et au nord un espace urbain dense.

Cet axe, au coeur du projet, permet de donner une certaine identité au territoire, d'offrir des vues caractéristiques sur le site et de dissocier circulation piétonne et automobile, tout en créant un jeu entre les deux. Le piéton dispose donc d'une partie très construite où il peut trouver commerces, établissements publics, pôles culturels et loisirs, et aussi une partie très végétale grâce à la prépondérance des arbres du parc le long de cet axe.

Organisation de la circulation automobile, piétonne et de transports en commun.



Limiter la circulation automobile au nord, en reliant celle-ci au réseau existant.

Créer un triple cheminement piéton: en hauteur pour profiter de la vue, au coeur du parc et le long de la Loire.

Desservir ce morceau de territoire par les transports en commun et ainsi faciliter son accès.

- Ligne de transport en commun.
- Voies automobiles principales.
- Voies automobiles secondaires.
- Chemin piétons.

Epannelage du bâti.



L'ensemble du territoire au nord est limité à une hauteur de 6m.

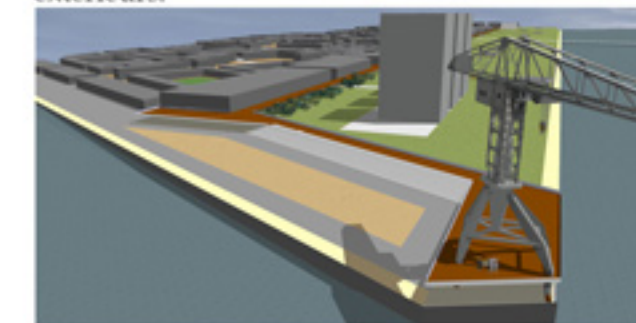
L'axe central bâti se distingue par sa hauteur plus élevée permettant un double accès: au nord pour desservir le parking au RDC, et au sud pour desservir les commerces depuis l'axe piéton surélevé.

Les tours dominent le territoire pour marquer le bout de l'île.

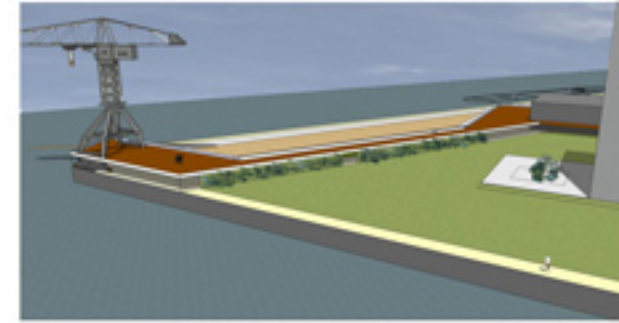
Et enfin les kiosques en bas de rampes ne s'élèvent que sur un niveau pour ne pas dénaturer le parc.

Vues d'ambiances.

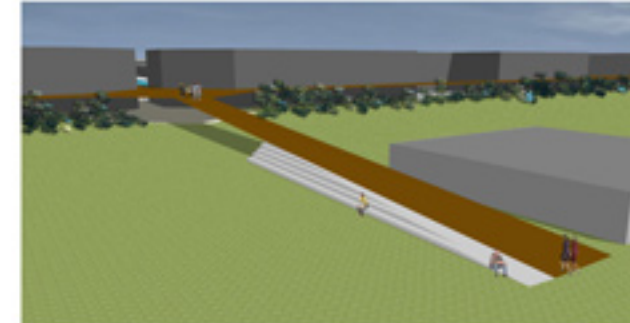
Gradins urbains et observatoire en bout d'île, pour profiter de la vue et de spectacles extérieurs.



Le dos des gradins urbains est traité en mur végétal pour finir le parc.



Les rampes piétonnes se terminent en escaliers qui peuvent servir d'assises dans le parc.



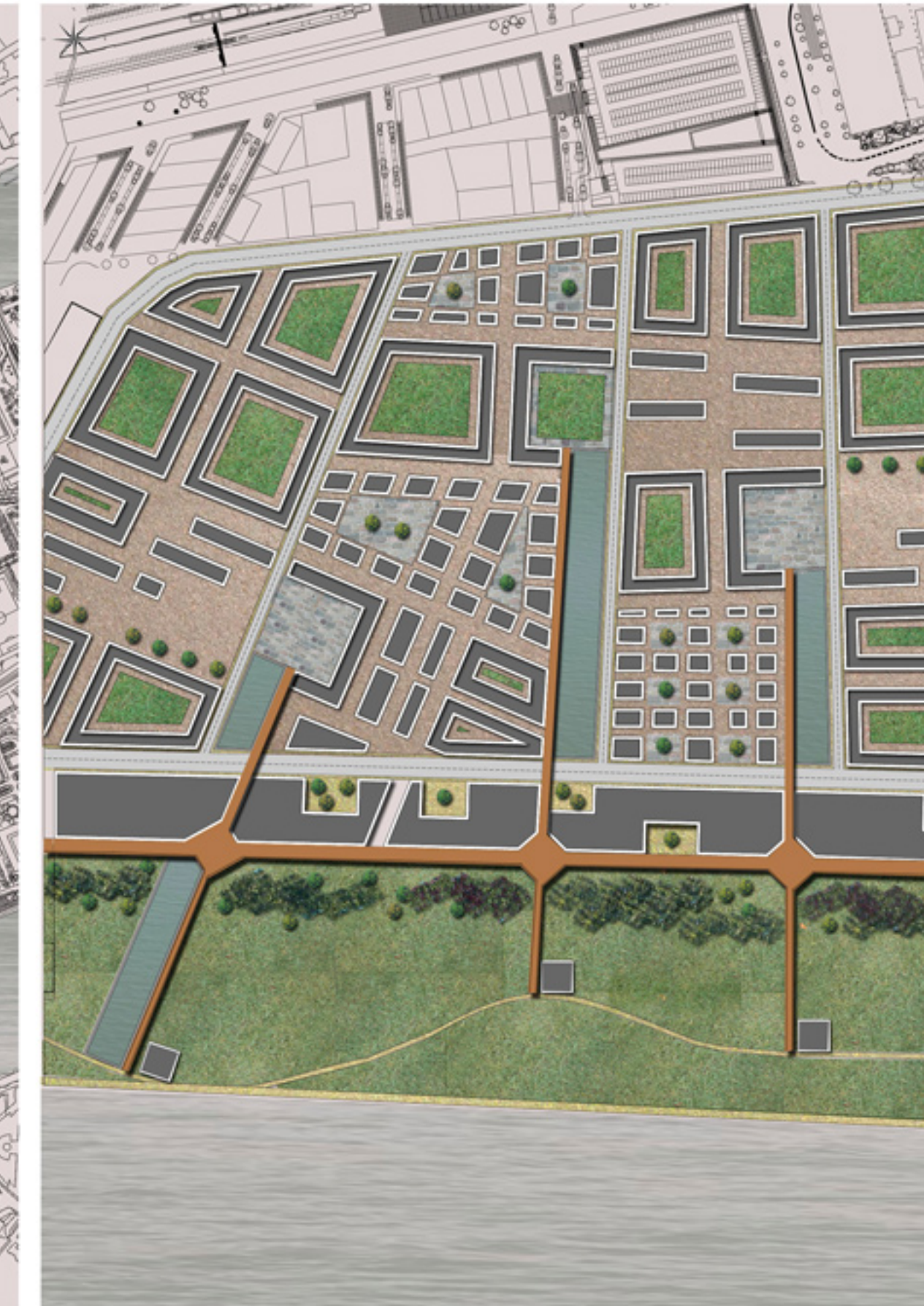
Du côté de la ville, ces mêmes rampes génèrent une cascade d'eau et un bassin urbain.



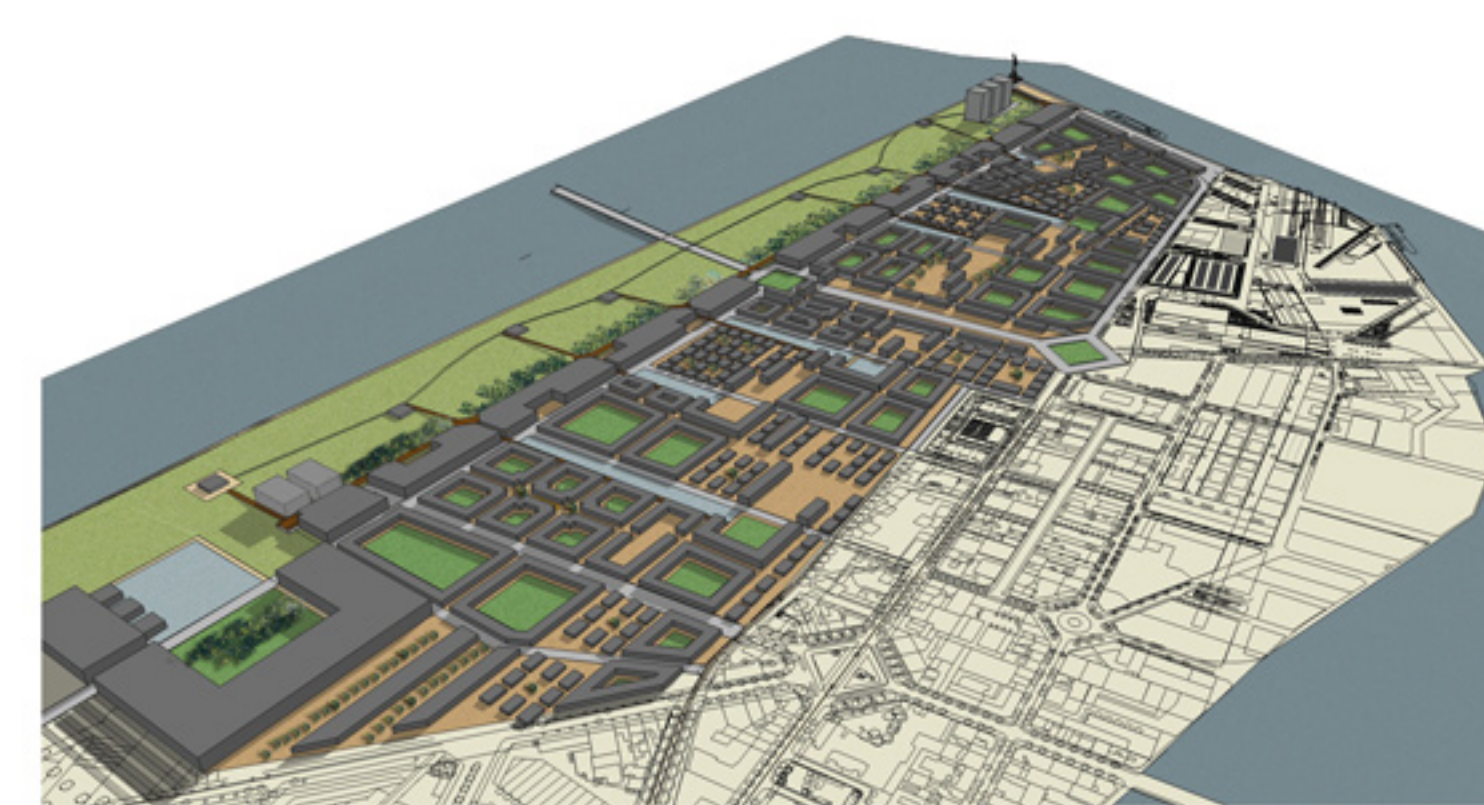
Plan d'aménagement urbain 1/5000.



Détail du plan d'aménagement urbain 1/2000.



Vues d'ensemble.



Matériautheque.

- Sable compact clair: revêtement de sol des grands espaces piétons.
- Sable compact foncé: revêtement de sol des trottoirs, chemins et petits espaces piétons.
- Pelouse des espaces verts intra-îlots.
- Pelouse du parc.
- Béton: revêtement des grands axes routiers.
- Pavés en granit clair de récupération, couleur beige, rose, gris. Revêtement de sol des petites places.
- Plancher extérieur en bois douglas avec face striée. Revêtement de sol de chemins souterrains.

Références.

The High Line, New-York.



The High Line, New-York.



Mur végétal du Caixa Forum, Madrid.

